

# KARTA EWIDENCYJNA ZABYTKU NIERUCHOMEGO WPISANEGO DO REJESTRU ZABYTKÓW

3. Miejscowość

**R A D O M**

1. Nazwa

**DOM KATOLICKI PARAFII FARNEJ**

2. Czas powstania

**1933-1935 r.**

3. Adres

**ul. Grodzka 3, 26-610 Radom**

nr ewidencyjny działki 85/2

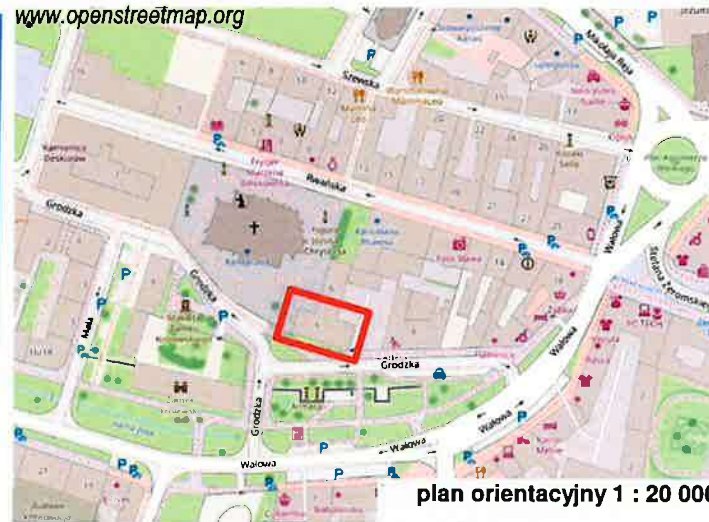
nr księgi wieczystej

11. Materiały graficzne

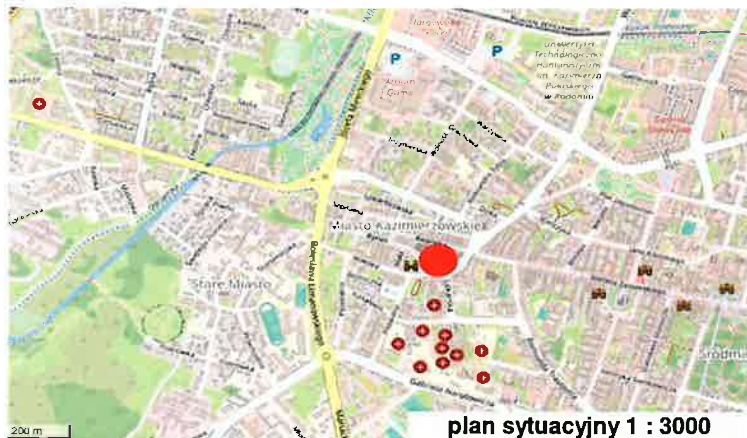


Fot. 1. Elewacja frontowa (południowa), 2020.

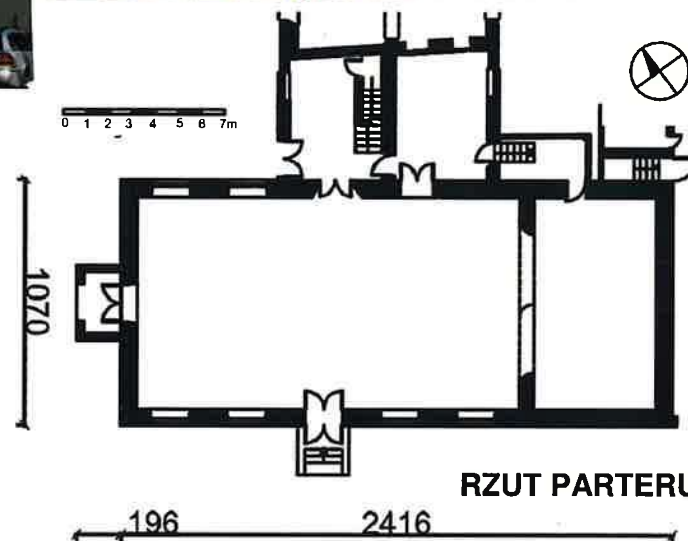
www.openstreetmap.org



plan orientacyjny 1 : 20 000



plan sytuacyjny 1 : 3000



RZUT PARTERU

5. Przynależność administracyjna

województwo mazowieckie

powiat Radom

gmina miasto Radom

6. Współrzędne geograficzne

N: 51°24'07.16"; E: 21°08'41.69

7. Poprzednie nazwy miejscowości

8. Właściciel i jego adres

Parafia Rzymskokatolicka p.w. św. Jana Chrzciciela, ul. Rwańska 6, 26-600 Radom

9. Użytkownik i jego adres

j.w.

10. Formy ochrony

- Gminna Ewidencja Zabytków Gminy Miasta Radomia.
- Zabytkowy układ architektoniczno-urbanistyczny Radomia (nr rej. 410/A/89 z dn. 14.09.1989).

12. Historia (w tym przebudowy, remonty, konserwacje),  
autorzy, styl

Dom katolicki parafii farnej w Radomiu wzniesiono w latach 1933-1935, według projektu architekta Kazimierza Prokulskiego, za sprawą ks. kan. Wacława Kosińskiego, ówczesnego proboszcza Parafii p.w. św. Jana Chrzciciela w Radomiu. Budynek został poświęcony 27.11.1935 r. przez ks. biskupa Pawła Kubickiego. Na parterze znajdowała się sala zebrań dla organizacji katolickich na pierwszym i drugim piętrze mieszkania dla wikariuszy i prefektów. Podczas II wojny światowej Niemcy przetrzymywali tu ludzi zatrzymywanych w łapankach, których później wywożono na roboty do Niemiec. Po wojnie budynek odzyskała parafia farna.

Budynek w stylu modernizmu,  
z elementami historyzującymi.

13. Opis

**SYTUACJA:** w obrębie Miasta Kazimierzowskiego; budynek wzdłuż ul. Grodzkiej, w południowo-wschodniej części placu przykościelnego parafii p.w. św. Jana Chrzciciela w Radomiu.

**MATERIAŁ, KONTRUKCJA, TECHNIKA:**

**Ściany:** murowane z cegły, w wątku krzyżowym; dobudówka w wątku wozówkowym; wnętrza tynkowane.

**Więźby dachowe:** jednospadowe, płatwiowo-stolcowe, usztywnione wzdłużnie ramami stolcowymi.

**Pokrycie dachowe:** blacha, papa. **Sklepienie:** kolebkowe w piwnicach.

**Strop:** na belkach stalowych (nad parterem), drewniany (1. i 2. piętro)

**Posadzki, podłogi:** wylewka betonowa (piwnica), podłogi drewniane z desek (parter, 1. i 2. piętro), lastricc (pomieszczenie klatki schodowej).

**Schody zewnętrzne:** 1-biegowe, proste, 3-stopniowe, murowane; **wewnętrzne 1)** w aneksie: 3-biegowe, łamane powrotne z podestami, żelbetowe, stopnie – lastrykowe, pochwyt – drewniany, balustrada – stalowa z powtarzalnych modułów: każdy złożony z pary prętów konstrukcyjnych (łączących stopień z pochwycem), pomiędzy którymi na kleszczach (usztywniających całą konstrukcję) zawieszono trzy pręty zakończone od dołu i góry krążkiem/zawijaszem; **2)** z przybudówki od strony północnej do suteryn: 1-biegowe proste, murowane; **3)** z pomieszczenia klatki schodowej do piwnic: 1-biegowe proste, murowane; **4)** z pomieszczenia sali zebrań do suteryn: 1-biegowe, proste.

**Okna 1)** parter bryły głównej: okna drewniane, skrzynkowe, wysokie ze śłemeniem w połowie wysokości, 4-skrzydłowe, 4-dzielne, 16 kwaterowe; **2)** 2. i 3. kondygnacja bryły głównej: okna drewniane, ościeżnicowe, 2-skrzydłowe, 6-kwaterowe (z wyłączeniem osi flankujących aneks z klatką schodową); **3)** aneks z klatką schodową oraz dwie osie północne na elewacji tylnej (2 piętro): okna drewniane, ościeżnicowe, 2-skrzydłowe, 4-dzielne, 12-kwaterowe; **4)** elewacja tylna, oś przylegająca do aneksu z klatką schodową: okna drewniane, ościeżnicowe, 1-skrzydłowe, 3-kwaterowe; **5)** ganek od strony północnej i południowej: okna stalowe, stałe, 7-poziomowe, 49-kwaterowe; **6)** przybudówka: drewniane, krosnowe, 1-skrzydłowe, w układzie poziomym; **7)** elewacja zachodnia aneksu z klatką schodową, południowa oś w obrębie parteru: okno drewniane, ościeżnicowe, 2-skrzydłowe z nadśłemeniem.

**Drzwi zewnętrzne 1)** elewacja frontowa: drzwi drewniane, 2-skrzydłowe, ramowe, skrzydła z desek układanych w płyciny (cztery płyciny w skrzydle), z nadświetłem, pomiędzy drzwiami a nadświetłem żelbetowy daszek, od środka 2-skrzydłowe płytowe **2)** ściana zachodnia ganku: drewniane, 2-skrzydłowe, ramowe, opierane deskami w jodełkę ( romb); **3)** elewacja wschodnia (szyja piwniczna): drzwi drewniane, 1-skrzydłowe, deskowe, **4)** elewacja zachodnia aneksu klatki schodowej: 2-skrzydłowe, ramowo-płycinowe z nadświetłem.

**Drzwi wewnętrzne; piwnice:** **1)** drzwi 1-skrzydłowe, ramowo-płycinowe (3 płyciny w skrzydle); *parter:* **2)** drzwi z sali zebrań do sieni 2-skrzydłowe, drewniane ramowo-płycinowe; **3)** drzwi z wiatrołapu do sali zebrań 2-skrzydłowe, ramowe, drewniane; **4)** drzwi z sieni do piwnic drzwi drewniane, 1-skrzydłowe, ramowe opierzone pionowymi listewkami; **5)** drzwi z sieni do pomieszczenia w przybudówce, drewniane, 1-skrzydłowe, deskowe; *1 i 2 piętro* **6):** drzwi z klatki schodowej na korytarz drewniane, 2-skrzydłowe, ramowo-płycinowe; **7)** drzwi po obu stronach korytarza: drzwi 2-skrzydłowe ramowo-płycinowe (3 płyciny w skrzydle) z nadświetłem oraz bez; drzwi 1-skrzydłowe ramowo-płycinowe z nadświetłem (3 kwaterowym) i bez.

ciąg dalszy na wkładce.

14. Kubatura ok. 3060 m <sup>3</sup>	15. Powierzchnia użytkowa ok. 213,99 m <sup>2</sup>	16. Przeznaczenie pierwotne Funkcja użyteczności publicznej oraz mieszkalna	17. Użytkowanie obecne Funkcja mieszkalna
18. Stan zachowania <ul style="list-style-type: none"> <li>• Ogólny stan zachowania budynku: dobry</li> <li>• Fundamenty, ściany – dostateczny, korozja poszczególnych cegieł elewacji;</li> <li>• wystrój elewacji – dobry;</li> <li>• sklepienia, stropy – dobry;</li> <li>• dach (konstrukcja i pokrycie) – dach dostateczny, więźba-dobry;</li> <li>• obróbki z blachy stalowej ocynkowanej, rynny, rury spustowe – dobry;</li> <li>• stolarka okienna historyczna, wypaczona, skorodowana, zużyta</li> <li>• wyposażenie: okiennice, boazeria, piece – dobry.</li> </ul>		19. Istniejące zagrożenia, najpilniejsze postulaty konserwatorskie <p>Zagrożenia:</p> <ul style="list-style-type: none"> <li>• brak funkcji i bieżącego remontu obiektu.</li> </ul> <p>Postulaty konserwatorskie:</p> <ul style="list-style-type: none"> <li>• remont bieżący pokrycia dachowego;</li> <li>• uzupełnienie brakujących szkła w oknach ganku;</li> <li>• konserwacja, zabezpieczenie i/lub odtworzenie skorodowanych cegieł na elewacji, uzupełnienie wypłukanych spoin;</li> <li>• remont oryginalnej stolarki i ślusarki okiennej i drzwiowej; w wypadku konieczności wymiany odtworzyć zgodnie z oryginałem;</li> <li>• zachowanie i konserwacja wyposażenia wnętrza (okiennice, boazerie i piece).</li> </ul>	

20. Akta archiwalne (rodzaj akt, numer i miejsce przechowywania)

- 1) Akta Miasta Radomia, dokumentacja techniczna, Projekt budowy domu katolickiego i mieszkań dla księży wikariuszy i katechetów na terenie kościoła farnego św. Jana w Radomiu, 1933 r., Archiwum Państwowe w Radomiu.
- 2) Akta Miasta Radomia, dokumentacja techniczna, Projekt nadbudowy 1.º piętra na mieszkania dla księży wikariuszy na istniejącym budynku mieszkalnym przy kościele S-go Jana w Radomiu, 1937 r., Archiwum Państwowe w Radomiu.
- 3) Kaszewski H.F., Historia parafii farnej (Świętego Jana) w Radomiu 1840-1960, Radom, 1960 r., t. 1, Archiwum parafii św. Jana Chrzciciela w Radomiu.
- 4) Odpis z Księgi Wizyt Pasterskich Parafii św. Jana w Radomiu Protokołu Wizytacji i Konsekracji Wielkiego Ołtarza w kościele farnym w Radomiu dokonanych przez Jego Ekscelencję Księdza Biskupa Pawła Kubickiego w r. 1935, Archiwum Diecezjalne w Sandomierzu.
- 5) Księga historyczna miejscowa Probstwa Radomskiego założona przez ks. Urbańskiego 1879 roku, Archiwum parafii św. Jana Chrzciciela w Radomiu.

23. Bibliografia

- 1) Marek Kowalik, Dom Katolicki w Radomiu, „Wczoraj i dziś Radomia”, 2007 r., nr 3, s. 37-40.

25. Źródła ikonograficzne (rodzaj, miejsce przechowywania)

- 1) WUOZ w Warszawie Delegatura w Radomiu, fot. 14.
- 2) Domena publiczna: [www.fotopolska.eu](http://www.fotopolska.eu), fot. 15-17.
- 3) Archiwum Państwowe w Radomiu, Akta Miasta Radomia, dokumentacja techniczna, fot. 18-19.
- 4) Muzeum Jacka Malczewskiego w Radomiu.

21. Uwagi

22. Adnotacje o inspekcjach, informacje o zmianach (daty, imiona i nazwiska wypełniających)

24. Opracowanie karty ewidencyjnej (autor, data i podpis)

tekst mgr Wojciech Wdowski, IX 2020 r.

plany, rysunki mgr Wojciech Wdowski, IX 2020 r.

fotografie mgr Wojciech Wdowski, IX 2020 r.

MAGISTER SZTUKI  
WOJCIECH WDOWSKI  
ART.KONSERWATOR DZIEŁ SZTUKI  
26-600 RADOM, ul. SOWIŃSKIEGO 15/41  
tel.(+48) 483641660 kom. 662284196  
e-mail: [wwdowski@wp.pl](mailto:wwdowski@wp.pl)

26. Załączniki

- Załącznik nr 1 (opis, rzut),
- załącznik nr 2 (fotografie 2-8),
- załącznik nr 3 (fotografie 9-15),
- załącznik nr 4 (fotografie 16-19).



1. Miejscowość	<b>R A D O M</b>	5. Nazwa zabytku, adres <b>DOM KATOLICKI PARAFII FARNEJ</b> ul. Grodzka 3, 26-610 Radom	6. Zawartość załącznika: opis, rzut.
2. Gmina	Miasto Radom		
3. Powiat	Radom		
4. Województwo	mazowieckie		

13. Opis (ciąg dalszy)

**RZUT** na planie dwóch prostopadłe przyległych do siebie prostokątów w osi wschód-zachód; mniejszy od północy (mieszczący klatkę schodową) przylega do ob. wikariatu. Parter 1-traktowy, 1. i 2. piętro 3-traktowe.

**BRYŁA:** składa się z dwóch prostopadłościennych, 3-kondygnacyjnych bloków: budynku głównego ulokowanego wzdłuż ul. Grodzkiej (częściowo podpiwniczony) oraz nieznacznie niższego aneksu mieszczącego klatkę schodową, stanowiącego przedłużenie d. wikariatu (od północy); od zachodu do bryły głównej przylega prostopadłościenn mieszczący ganek-wiatrołap, a od południa szyja piwniczna i niewielka przybudówka. Elementy przykryte dachami pulpitowymi.

**ELEWACJE** ceglane w wątku krzyżowym, dobudówka w wątku wozówkowym.

**ELEWACJA FRONTOWA (południowa)** od strony ulicy Grodzkiej, 4-strefowa na niskim cokole, 7-osiowa artykułowana rytmem otworów okiennych z widocznymi nadprożami żelbetowymi. Podział na strefy za pomocą gzymsów: główkowego (wieńczący cokół), prostopadłościennie-schodkowego (wieńczący wysoki parter) oraz koronującego w formie wysuniętych płyt (pomiędzy 2. piętrem a attyką).

W obrębie parteru brak okien w 6. i 7. osi (wschodnich); w 6. osi, ponad cokolem niewielkie pojedyncze okno. Drzwi umieszczone w 3. osi, nakryte żelbetowym daszkiem z nadświetlem, przed nimi schody wychodzące przed obrys budynku. Piętra artykułowane naprzemiennie otworami okiennymi i lizenami. Znajdująca się powyżej pełna attyka zakończona linią falistą, akcentowana zdwojonymi lizenami stanowiącymi przedłużenie wertykalnych podziałów pięter. W obrębie attyki prostokątne prześwity w 2., 4. i 6. osi.

Od zachodu w obrębie parteru, ściana boczna niskiego ganku z wielokwaterowym oknem stalowym.

**ELEWACJE SZCZYTOWE – wschodnia i zachodnia** złożone z dwóch zasadniczych części: głównej i cofniętego aneksu z klatką schodową; część główna z analogiczną do frontu artykulacją gzymsów, lizen oraz attyką; aneks dzielony gzymsem kordonowym wieńczącym parter oraz gzymsem koronującym; z pojedynczą, asymetrycznie umieszczoną osią (przesuniętą do głównego budynku) wyznaczoną przez otwory okienne pięter (oraz otwór drzwiowy w parterze w elewacji zachodniej).

W obrębie **elewacji zachodniej** 1-osiowy (niższy od poziomu gzymsu kordonowego), centralnie umieszczony przedsionek z drewnianymi dwuskrzydłowymi drzwiami.

W **elewacji wschodniej**, w przyziemiu otwory okienne (w prostokącie leżącym). Od północy dostawiona sięgająca połowy wysokości parteru szyja piwniczna z otworem drzwiowym.

**ELEWACJA TYLNA (północna)** artykulacja analogiczna do elewacji frontowej, bez attyki, dzielona aneksem z klatką schodową zlokalizowanym w obrębie 3. osi (licząc od zachodu); w obrębie osi 4. (przy ścianie aneksu) 0,5 osi wyznaczonej przez wąskie okna w obrębie pięter. Aneks przesłonięty do wysokości 1. piętra budynkiem wikariatu, ponad którego dachem widoczne pojedyncze okno aneksu.

W obrębie wschodniej części elewacji (od podwórza gospodarczego) w parterze szyja piwniczna (przy wschodniej krawędzi) oraz przybudówka z wąskim poziomym oknem.

Od zachodu w obrębie parteru, ściana boczna niskiego ganku z wielokwaterowym oknem stalowym.

Opracowanie załącznika: mgr Wojciech Wdowski, IX 2020 r.  
(data i podpis)

WOJCIECH WDOWSKI  
ART. KONSERWATOR DZIEŁ SZTUKI  
26-600 RADOM, ul. SOWIŃSKIEGO 15/41  
tel. (+48) 483641660 kom. 662284196  
e-mail: wdowski@wp.pl



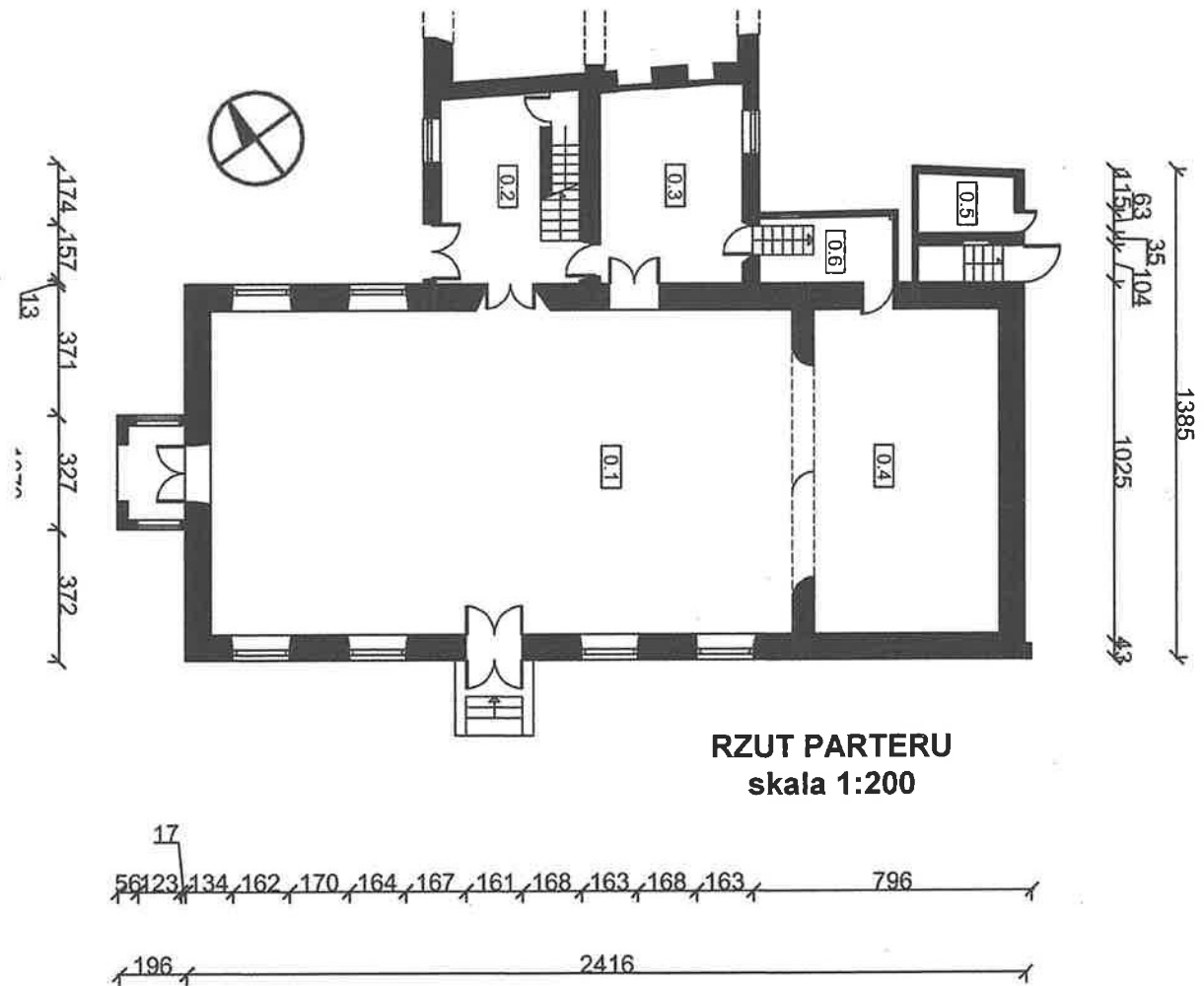
**WNĘTRZE:** Budynek częściowo podpiwniczony, od strony wschodniej (pod sceną) oraz północno-wschodniej. W części północno-wschodniej układ piwnic nieregularny złożony z pięciu pomieszczeń (jednego większego i czterech mniejszych) z wnękami połączonych ze sobą wąskimi krótkimi korytarzami, sklepionych kolebkowo, przeznaczonych do magazynowania opału. Wejście do piwnic znajduje się pod główną klatką schodową. We wschodniej części budynku prostokątne pomieszczenie suteryn zlokalizowane pod sceną, doświetlane niewielkimi okienkami od strony wschodniej. Wejście do pomieszczenia znajduje się z niewielkiej przybudówki od północy (szyi piwnicznej) oraz z Sali zebrań. Przestrzeń ta przeznaczona była na pralnię oraz magazynek wydzielony w południowo-wschodniej części pomieszczenia.

Układ parteru 1-traktowy. Główne pomieszczenie parteru stanowi sala zebrań, ze sceną w części wschodniej. Pomieszczenie przykryte stropem na belkach stalowych, doświetlone czterema wysokimi oknami od południa i dwoma od północy z drewnianymi okiennicami wewnętrznymi. Podłoga z desek, na ścianach boazeria drewniana płycinowa, piece ceramiczne białe. Do sali prowadzą trzy wejścia: od strony placu kościelnego zaakcentowane gankiem, od ulicy Grodzkiej, oraz wewnętrzne przy głównej klatce schodowej (od strony północnej). Od strony północnej do sali zebrań przylega pomieszczenie sieni z klatką schodową.

Układ wnętrz 1. i 2. piętra 3-traktowy. Stropy drewniane, ściany działowe z desek. W obrębie obu pięter znajdują się pokoje z łazienki oraz kuchnie, rozmieszczone po obu stronach korytarza.

**WYPOSAŻENIE:** drewniane okiennice, boazeria płycinowa, piece ceramiczne białe.

**INSTALACJE:** elektryczna, wodno-kanalizacyjna, gazowa.



Wysokość od poziomu terenu do kalenicy poddasza - ok. 14,30 m

Wysokość od poziomu terenu do gzymsu - ok. 11,50 m



Nr	Nazwa pomieszczenia
0.1	Kaplica
0.2	Klatka schodowa
0.3	Kaplica
0.4	Scena
0.5	Pomieszczenie gospodarcze
0.6	Komunikacja



1. Miejscowość	<b>R A D O M</b>	5. Nazwa zabytku, adres	6. Zawartość załącznika: fotografie 2-8.
2. Gmina	Miasto Radom	<b>DOM KATOLICKI PARAFII FARNEJ</b>	
3. Powiat	Radom	ul. Grodzka 3, 26-610 Radom	
4. Województwo	mazowieckie		



Fot. 2. Elewacja południowa, widok z ul. Wałowej, 2020.



Fot. 3. Elewacja zachodnia, widok z placu kościelnego, 2020



Fot. 4. Elewacja wschodnia i część elewacji północnej, 2020.

Opracowanie załącznika: mgr Wojciech Wdowski, IX 2020 r.  
(data i podpis)

MAGISTER SZTUKI  
**WOJCIECH WDOWSKI**  
ART.KONSERWATOR DZIEŁ SZTUKI  
26-600 RADOM, ul. SOWIŃSKIEGO 15/41  
tel.(+48) 483641660 kom. 662284196  
e-mail: [wwdowski@wp.pl](mailto:wwdowski@wp.pl)





Fot. 5. Korytarz 2. piętra.



Fot. 6. Drzwi z klatki schodowej na korytarz I piętra, 2020.



Fot. 7. Klatka schodowa (wnętrze aneksu), 2020.



Fot. 8. Bieg schodów z metalową balustradą, 2020.



# ZAŁĄCZNIK DO KARTY EWIDENCYJNEJ

Nr 3

1. Miejscowość	<b>R A D O M</b>	5. Nazwa zabytku, adres <b>DOM KATOLICKI PARAFII FARNEJ</b> ul. Grodzka 3, 26-610 Radom	6. Zawartość załącznika: fotografie 9-15.
2. Gmina	Miasto Radom		
3. Powiat	Radom		
4. Województwo	mazowieckie		



Fot. 9. Sala zebrań (d. kaplica), widok na scenę, 2020



Fot. 10. Okiennice w Sali zebrań, 2020.



Fot. 11. Boazeria w Sali zebrań, 2020.

Opracowanie załącznika: mgr Wojciech Wdowski, IX 2020 r.  
(data i podpis)

MAGISTER SZTUKI  
**WOJCIECH WDOWSKI**  
ART.KONSERWATOR DZIEŁ SZTUKI  
26-600 RADOM, ul. SOWIŃSKIEGO 15/41  
tel.(+48) 483641660 kom. 662284196  
e-mail: wwdowski@wp.pl





Fot. 12. Piwnice, 2020.



Fot. 13. Więźba dachowa, 2020.



Fot. 14. Plebania kościoła paraf. pw. św. Jana Chrzciciela, (tzw. fiszka wojewódzka), WUOZ w Warszawie Delegatura w Radomiu.



Fot. 15. Radom, ul. Grodzka. Widok w kierunku kościoła św. Jana, 1970-1980 r., fot. Mirosław Kowalski, domena publiczna [www.fotopolska.eu](http://www.fotopolska.eu) [dostęp: 20.09.2020].



# ZAŁĄCZNIK DO KARTY EWIDENCYJNEJ

Nr 4

1. Miejscowość	<b>R A D O M</b>	5. Nazwa zabytku, adres <b>DOM KATOLICKI PARAFII FARNEJ</b> ul. Grodzka 3, 26-610 Radom	6. Zawartość załącznika: fotografie 16-19.
2. Gmina	Miasto Radom		
3. Powiat	Radom		
4. Województwo	mazowieckie		



Fot. 16. Radom, ul. Grodzka. Widok w kierunku Fary, 1970-1980 r., domena publiczna [www.fotopolska.eu](http://www.fotopolska.eu) [dostęp: 20.09.2020].



Fot. 17. Targ pomiędzy ulicą Wałową i Grodzką w Radomiu. Po prawej budynek przy Rwańskiej 6, 1940, domena publiczna [www.fotopolska.eu](http://www.fotopolska.eu) [dostęp: 20.09.2020].

Opracowanie załącznika: mgr Wojciech Wdowski, IX 2020 r.  
(data i podpis)

MAGISTER SZTUKI  
**WOJCIECH WDOWSKI**  
ART.KONSERWATOR DZIEŁ SZTUKI  
26-600 RADOM, ul. SOWIŃSKIEGO 15/41  
tel.(+48) 483641660 kom. 662284196  
e-mail: [wwdowski@wp.pl](mailto:wwdowski@wp.pl)



